

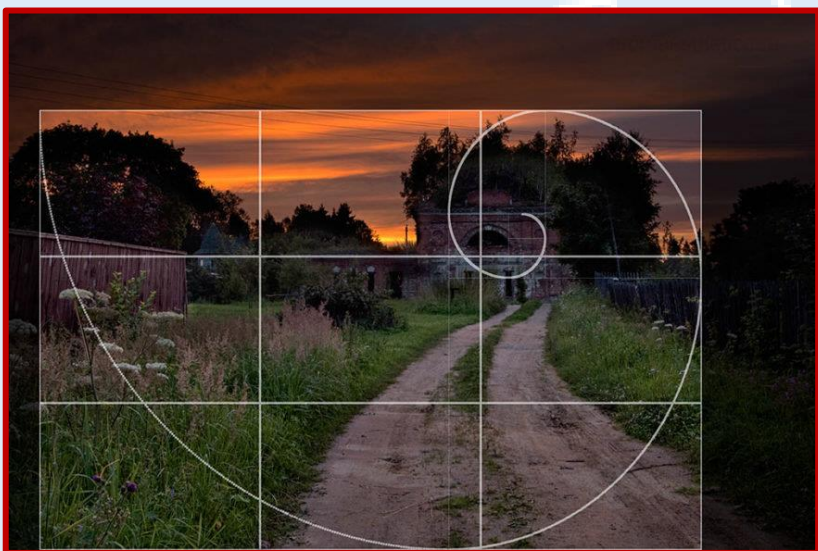


# ТЕХНИКА ФОТО- И ВИДЕОСЪЕМКИ



- Основы фотографии (*история, жанры, правила композиции, устройство фотоаппарата, постобработка и пр.*)
- Основы видеосъемки (*оборудование, освещение, композиционные приемы, сценарий, монтаж и пр.*)
- Подведение итогов (*фотовыставка*)

Программа 24 часа



Занятие 1

**Фотография** - от древнегреческих слов «свет» и «пишу», т.е. *светопись* – техника рисования светом. Это возможность создания и сохранения изображения при помощи светочувствительного материала (матрицы) в фотоаппарате.



**Фотография** - это искусство получения фотоснимков, где основной творческий процесс заключается в поиске и выборе композиции, освещения и момента фотоснимка.

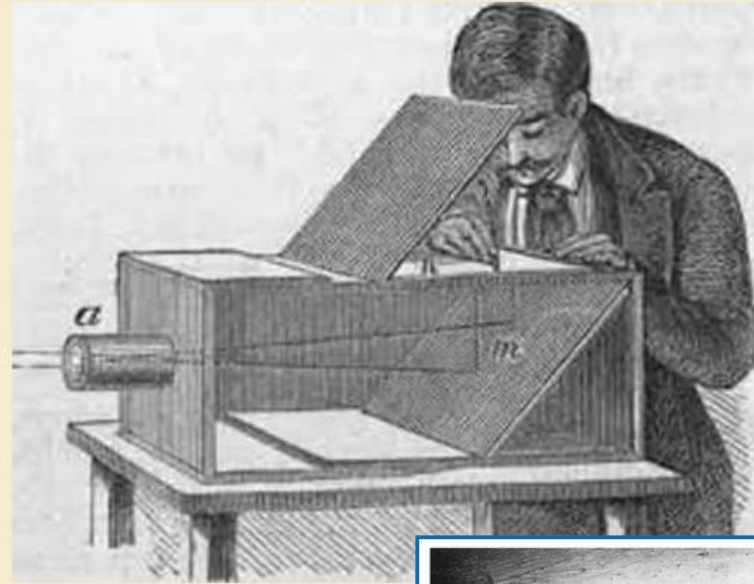
Термин «фотография» появился в 1839 году

1826 Г.



«Вид из окна» первая в мире ФОТОГРАФИЯ.

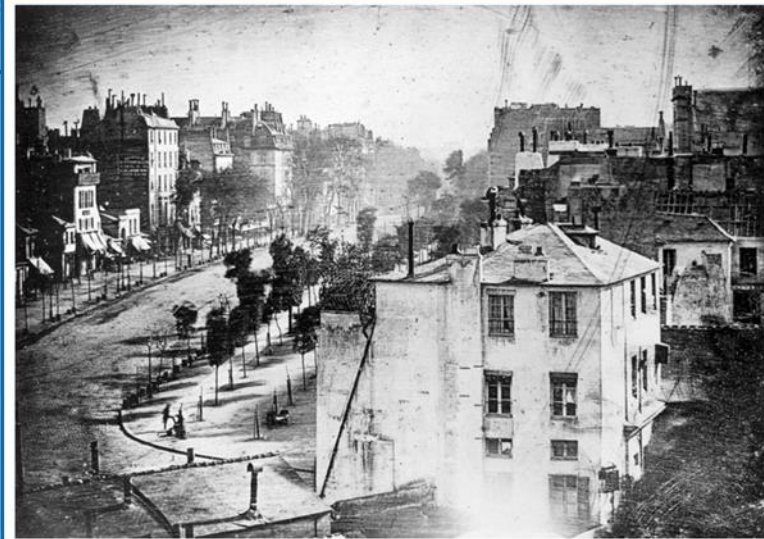
Фотограф Ж.Н.Ньепс



**Камера**  
*Обскура*



*Камера*  
**ДАГЕРРОТИП**

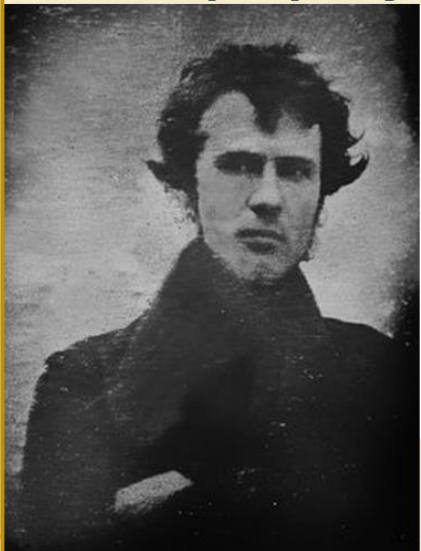


**Первая  
в мире  
фотография  
где  
изображен  
человек**

1838г.

фотограф Луи Даггер

Первый в мире автопортрет  
**Роберт Корнелиус** 1839 г.



Первый в мире подводный снимок  
1856 г. **Уильям Томпсон**

Первый аэрофотоснимок



1858 г.

фото **Гаспар Турнаш**

1840 г. Первая удачная фотография луны



фото **Джон Уильям Дрейпер**

1861 г. Сделана первая цветная фотография



фотография **Джеймса Максвелла**

1972 г

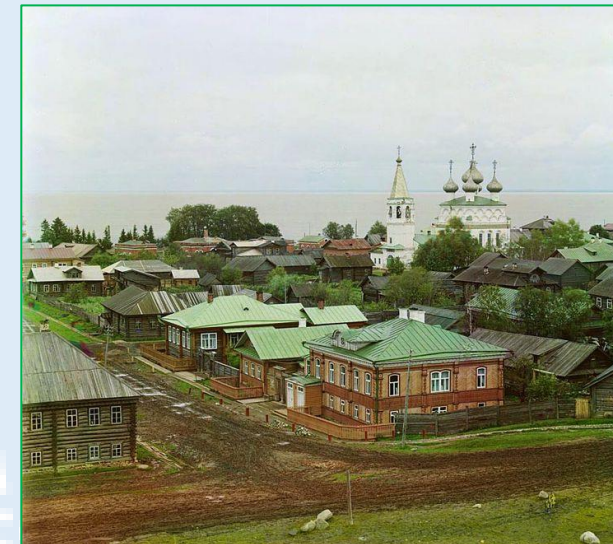
Первое  
цветное  
фото  
планеты  
**ЗЕМЛЯ**



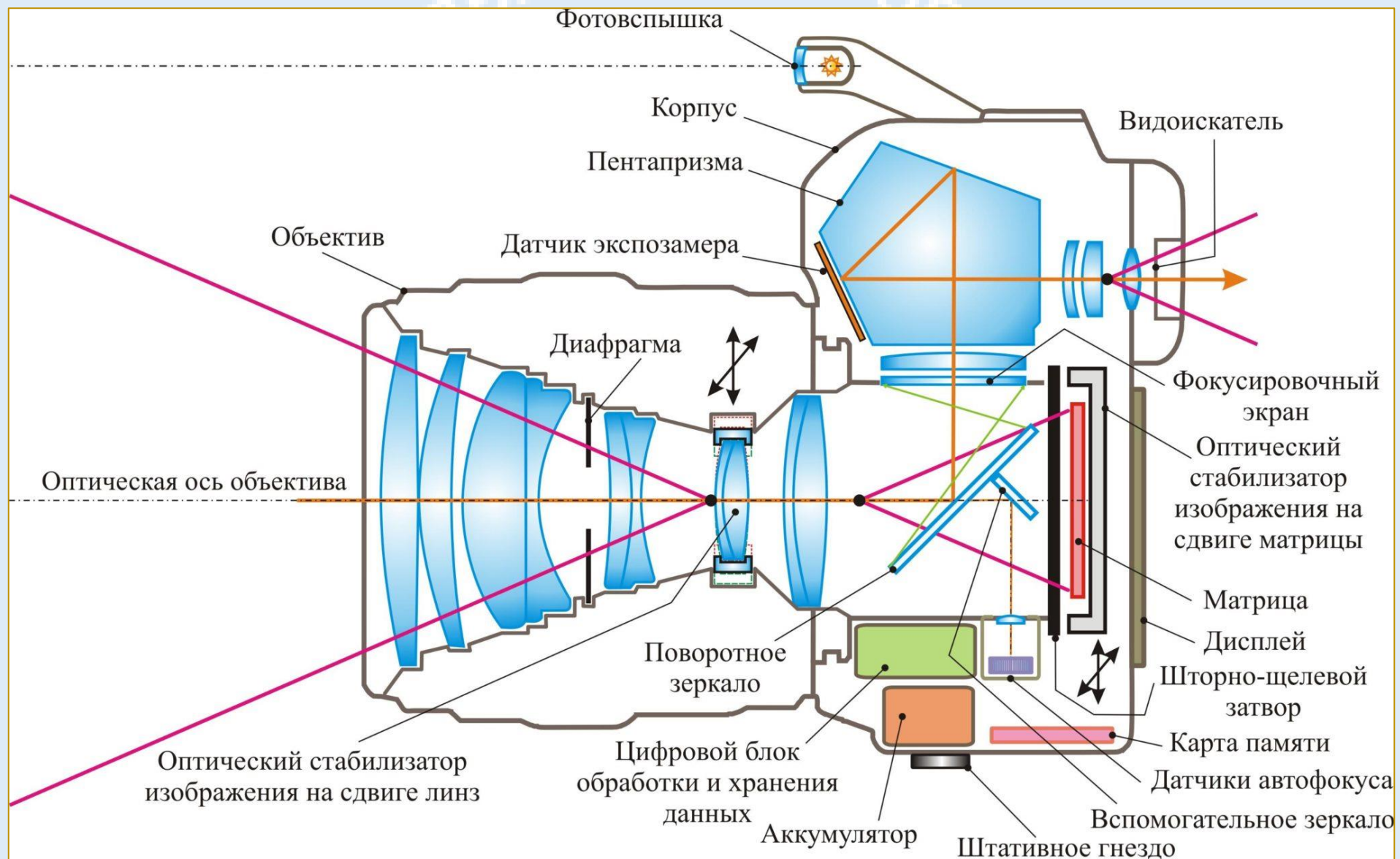
# Сергей Михайлович Прокудин-Горский



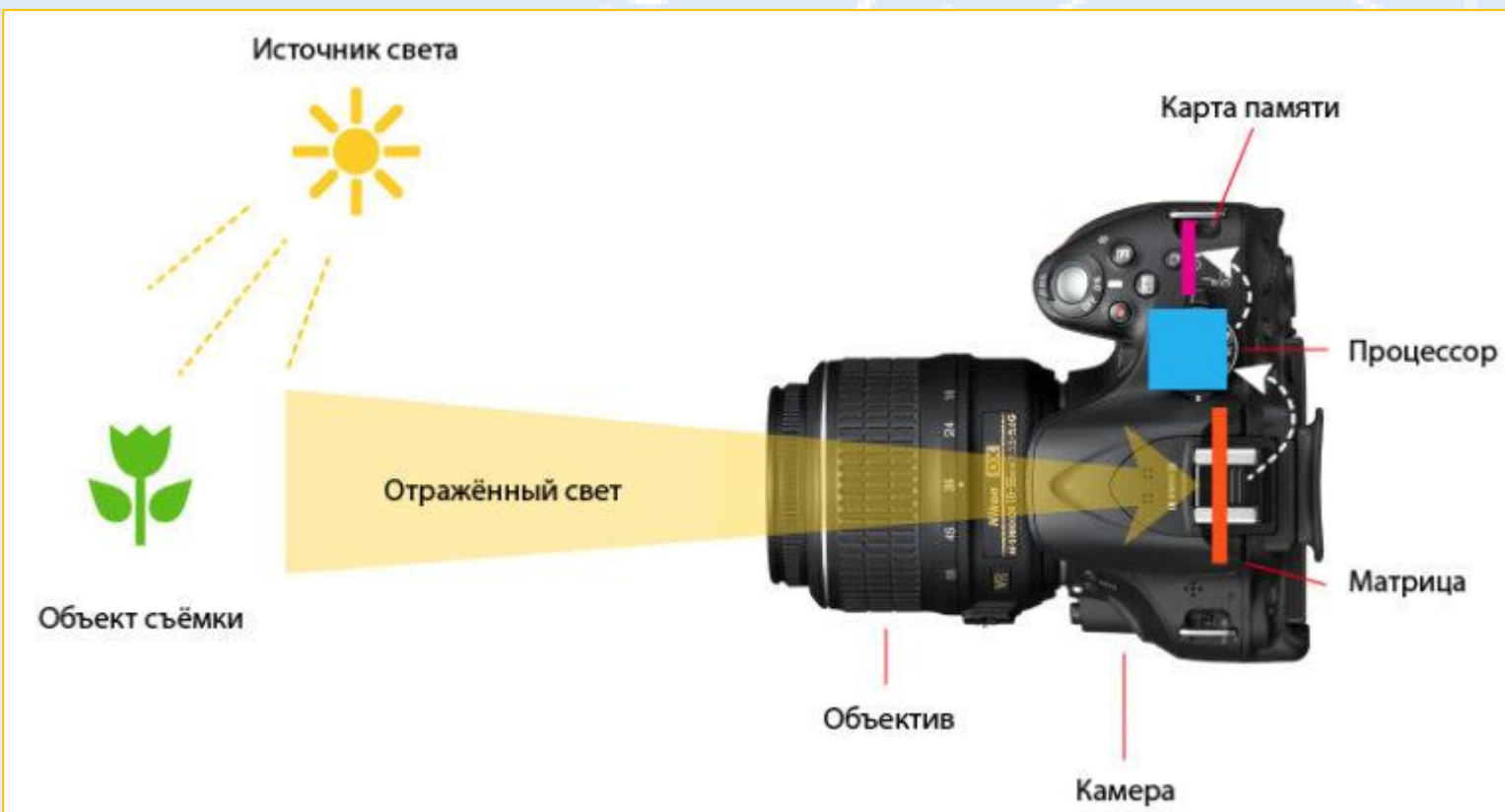
# Сергей Михайлович Прокудин-Горский



# Устройство фотоаппарата



Световой поток проходит сквозь объектив и попадает на диафрагму. Диафрагма регулирует количество попавшего в объектив света и пропускает его дальше, на зеркало. Свет отражается от зеркала и попадает в призму, преломляясь через которую доходит до видоискателя, в котором фотограф и видит то, что находится непосредственно перед объективом.



Камера в смартфоне

JPG и RAW

# Выбор режима в зеркальном фотоаппарате



## Ракурс - точка съемки относительно положения снимаемого объекта

*Легкий ракурс* – съемка с высоты собственного роста и обычное расположение относительно предмета.

*Нижний ракурс* - фотографируя этим ракурсом, вы можете подчеркнуть высоту, размеры, грандиозность, значимость объекта. Снимая снизу вверх, вы визуально в несколько раз увеличиваете все эти параметры того, что вы фотографируете.

Фотографирование с *верхнего ракурса* тоже визуально изменяет реальные размеры объекта съемки. Если вы снимаете объект с верхней точки, вы как бы придавливаете его к земле, или к той поверхности, на которой он располагается. Таким нехитрым приемом можно подчеркнуть положение важного объекта в общем композиционном построении кадра.

Ракурсы бывают необычные, которые визуально значительно меняют представления о размере объектов.



## Фактура и текстура

**Фактура** - это строение и свойство материала.  
Бывает гладкая, меловая, пушистая, глянцевая  
и проч.

**Фактура** - рельеф поверхности.

**Текстура** - рисунок материала, присущий  
именно ему.

Рисунок дерева, металла, камня и проч.

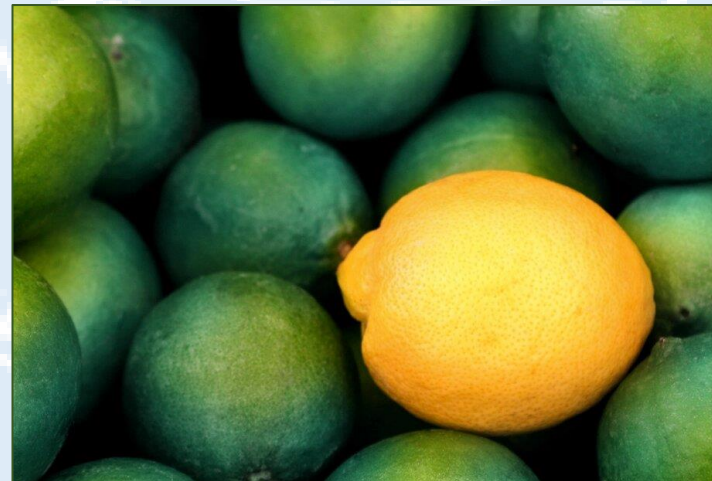
**Текстура** – рисунок рельефа.



Макрорельеф бумаги и деревянных волокон

Рисунок дерева и изображение на стаканчиках

**Цвет в фотографии** — это один из ключевых элементов, который помогает передать атмосферу, настроение кадра, подчеркнуть или скрыть какие-то детали.





## Техника безопасности при работе с зеркальными фотокамерами и фотобоксом



- Перед использованием фотокамеры или лайтбокса проверьте их на наличие повреждений и целостность.
- При фотосъемке в помещении внимательно смотрим, чтобы не наступать на провода, относящиеся к ноутбуку и фотобоксу.
- Фотобокс должен быть установлен на стабильной поверхности подходящего размера для устойчивости.
- Не допускайте попадания воды на камеру, если она не является водонепроницаемой. В дождливую погоду лучше не фотографировать, либо убирать камеру в чехол или целлофан.
- Не оставляйте камеру на солнце или в жарком месте, чтобы избежать перегрева.
- Используйте ремень или крепление для камеры, чтобы избежать случайного падения или потери камеры.
- При проведении совместных проектов не удаляйтесь от педагога на дальние расстояния, будьте всегда в зоне видимости.
- После использования выключите камеру. Карты памяти не вынимайте.
- После использования лайтбокса отключить его тумблер и вытащить шнур из розетки.
- После использования фотобокса и фотокамер сложить их аккуратно в кофры.

## Вопросы для самопроверки

1. Что такое фотография?
2. Что изображено на самой первой в мире фотографии?
3. Чему была посвящена фотоколлекция С.М. Прокудина-Горского?
4. Назовите основные детали фотоаппарата.
5. Какие бывают режимы в зеркальном фотоаппарате?
6. Что такое ракурс?
7. В чем разница между фактурой и текстурой?



## Домашнее задание

1. Фотосъемка по теме «Фактура и текстура»



2. Фотосъемка по теме «Цвет в кадре»



*Следующее занятие: число, день, время*

## Полезные ссылки

1. История фотографии в фактах



2. Фильм «Цвет нации» (о Прокудине-Горском)



3. Устройство зеркального фотоаппарата



4. Как Прокудин-Горский делал снимки



5. Правила эксплуатации зеркального фотоаппарата Кэнон





# ТЕХНИКА ФОТО- И ВИДЕОСЪЕМКИ



- Треугольник экспозиции: выдержка, диафрагма, светочувствительность
  - Глубина резкости
- Режимы съемки AV, TV, M
- Правила композиции

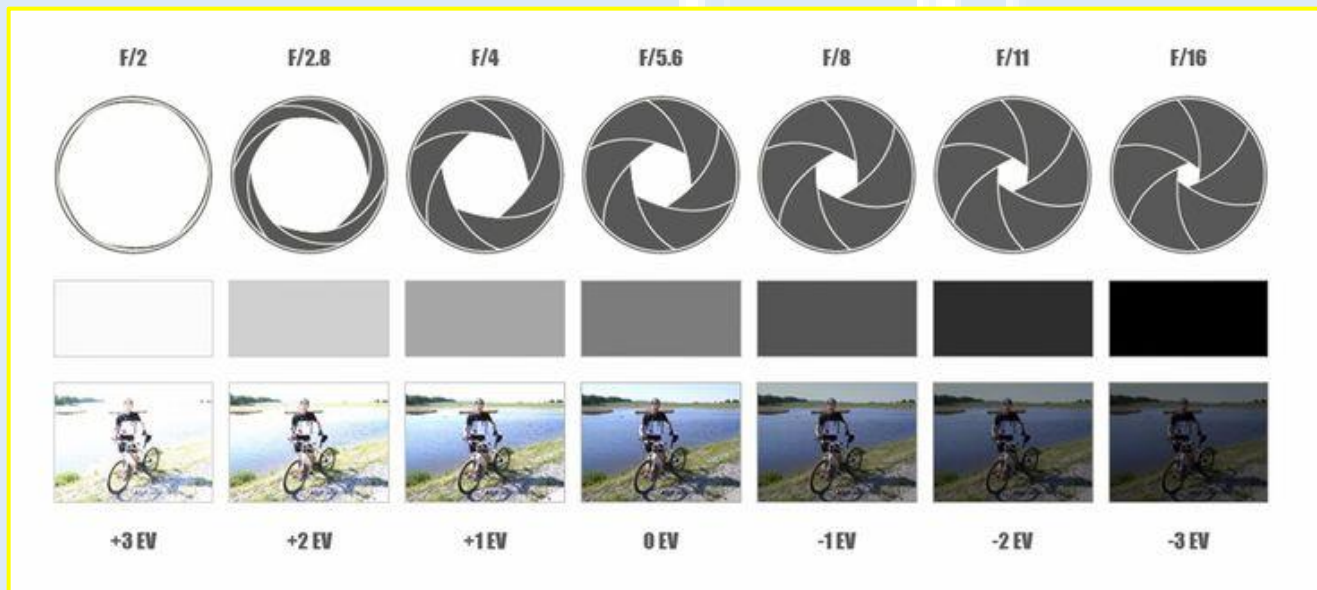
## Занятие 2



## Основные термины

**Диафрагма фотоаппарата** — это отверстие внутри объектива, которое пропускает через себя определенное количество света.

Диафрагму принято обозначать буквой «F»



За изменение размера диафрагмы отвечают тончайшие «лепестки», которые смещаются и формируют многогранное отверстие для пропускания света на матрицу.

Настройки диафрагмы называются стопами.

Пример шага диафрагмы объектива.

$f/1.4 - f/2 - f/2.8 - f/4 - f/5.6 - f/8 - f/11 - f/16 - f/22$

*Диафрагма  $f/1.4$  гораздо больше  $f/8$ . Представьте, что  $f/10$  — это доля от чего-то целого (как  $1/10$ ). Получается, что при выставлении диафрагмы  $f/10$  отверстие в объективе будет меньше, чем при  $f/2$  (ведь  $1/10$  часть круга намного меньше, чем  $1/2$ ).*

**Выдержка в фотографии** — это временной интервал, в течение которого свет попадает на матрицу фотокамеры для фиксации снимка. Другими словами, это время экспонирования кадра.

*Измеряется выдержка в долях секунды или в секундах и обозначается: 1/8000 с, 1/1000 с, 1/125 с, 1 с, 2 с.*

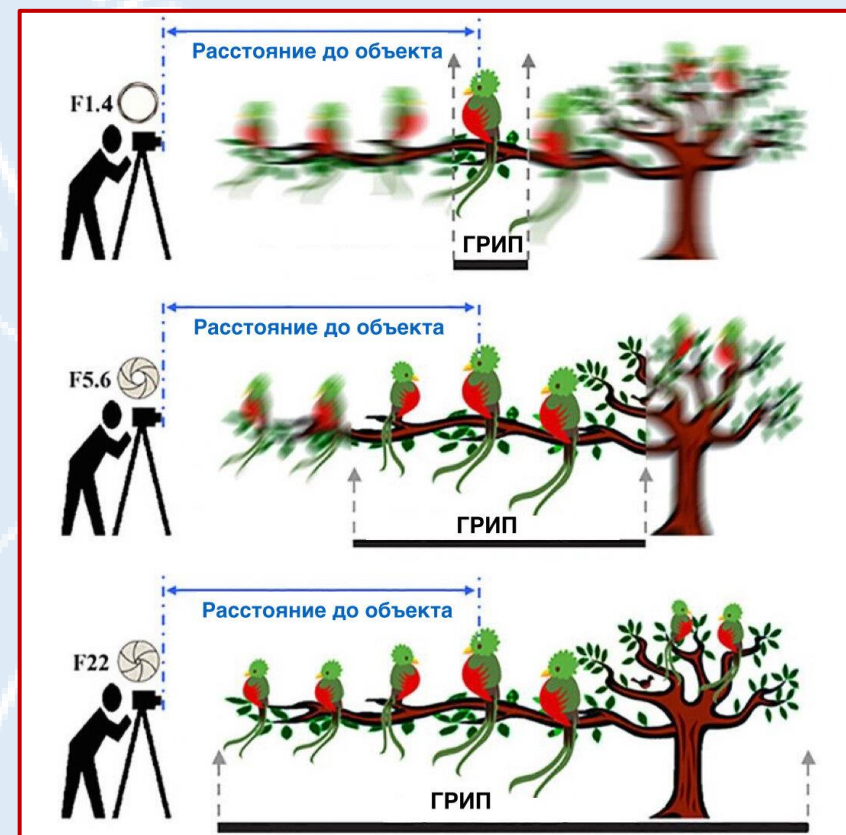


**ISO в фотографии** — это параметр, который измеряет чувствительность фотокамеры к свету. Он представлен в числах: 50, 100, 200, 400, 800, 1600, 3200 и так далее.



Чем ниже число, тем темнее получится кадр, а если оно выше - светлее.

Выдержка, диафрагма и светочувствительность - три основных элемента, которые необходимо учитывать, настраивая экспозицию. Это так называемый «треугольник экспозиции». Экспозиция получается при взаимодействии этих трех элементов, и находится в середине треугольника.



Расстояние от передней до задней границы резкости называется глубиной резко изображаемого пространства (**ГРИП**) или просто глубиной резкости.

Напрямую зависит от диафрагмы, расстояния до объекта, фокусное расстояние объектива.

Малая и большая ГРИП.



## Мы работаем в творческой зоне! Режимы Av, Tv, M

### Режим приоритета Диафрагмы

«A/Av»

- **Выставляется Диафрагма** – выдержка подбирается автоматически
- ИСО – ручную или «авто»
- Все остальные настройки вручную
- Для большинства случаев:  
Портреты, пейзажи, натюрморт



Режим приоритета диафрагмы

### Режим приоритета Выдержки

«S/Tv»

- **Выставляется Выдержка**  
– диафрагма подстраивается автоматически
- ИСО – ручную или «авто»
- Все остальные настройки вручную
- Для съёмки движения:  
спорт, дети, животные, репортаж



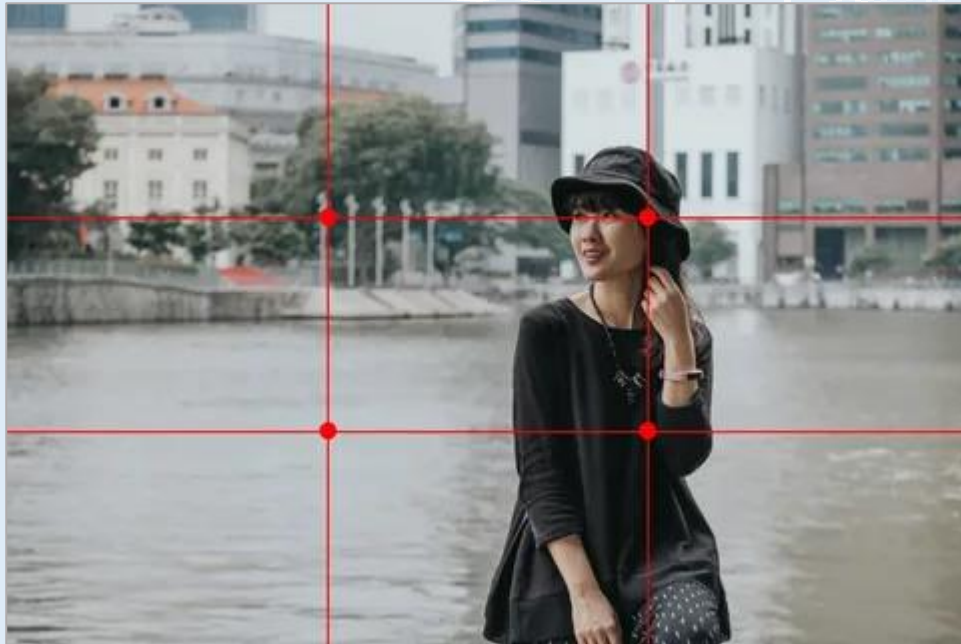
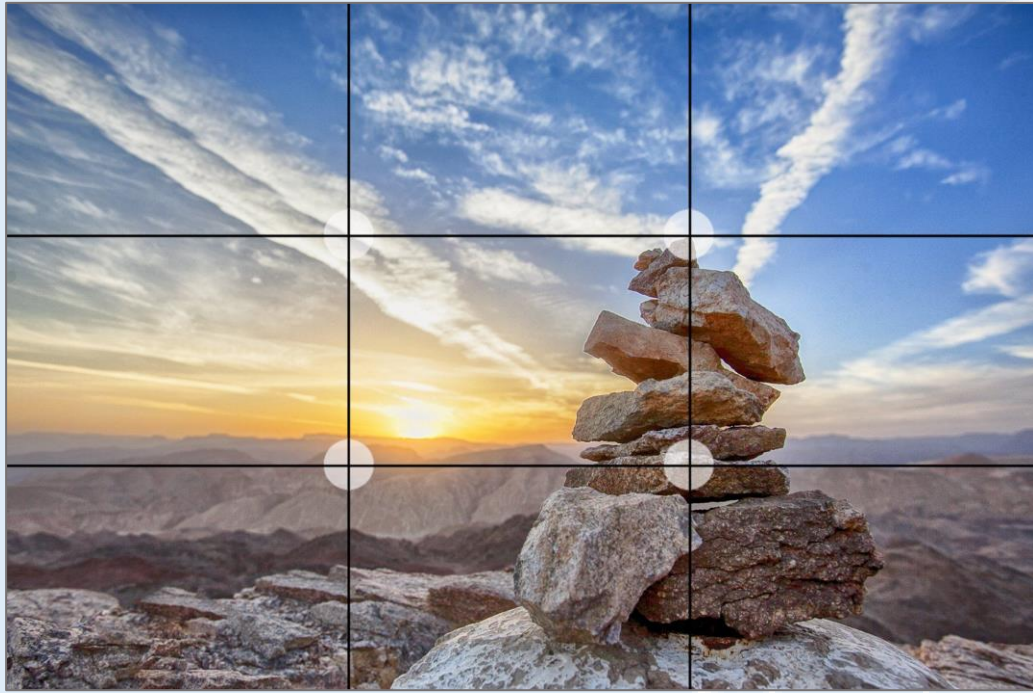
# Правила композиции

## № 1 - Правило третей



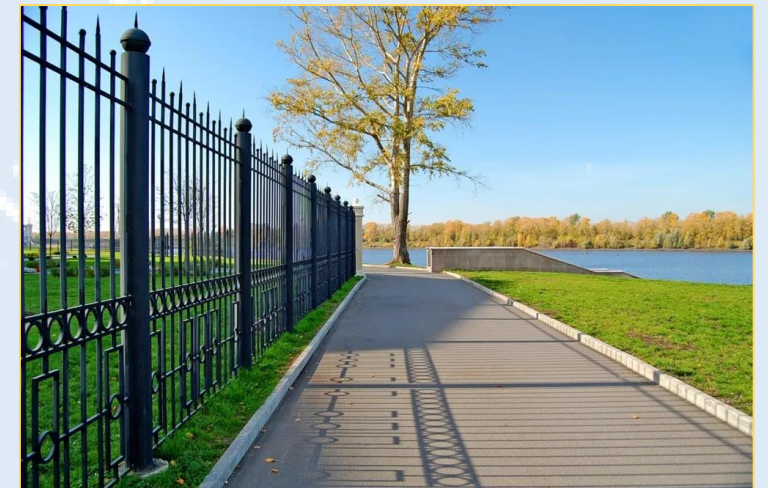
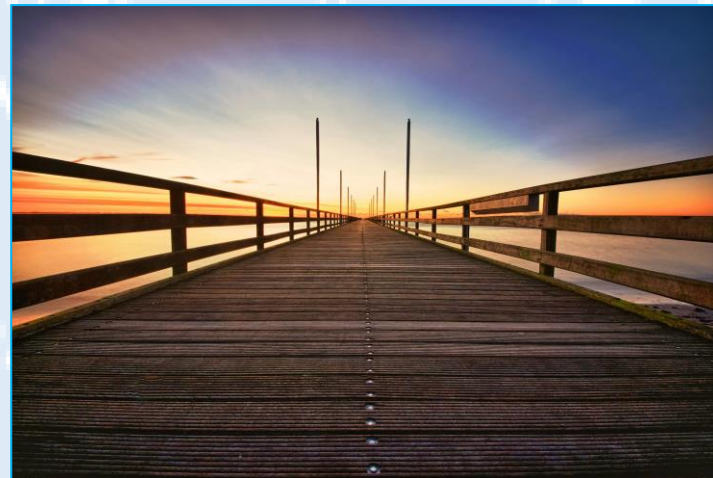
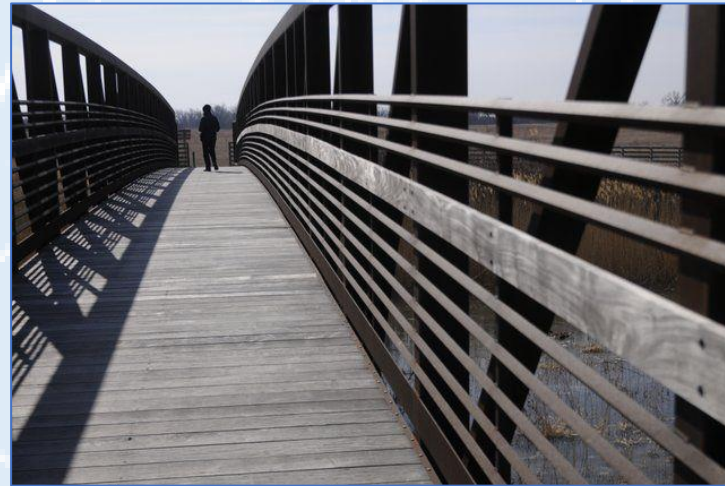
1. Расположите главный объект в точках пересечения линий третей, или рядом с ними (как вы видите на фото с путешественником).
2. Расположите горизонт на одной из линий сетки (будь то съемка в горизонтальной или вертикальной ориентации кадра).
3. Если небо интереснее, чем ваш передний план, скомпонуйте свою фотографию так, чтобы она включала  $\frac{2}{3}$  кадра над горизонтом и  $\frac{1}{3}$  ниже. Затем сделайте обратное, если у вас есть более интересный передний план ( $\frac{2}{3}$  ниже горизонта,  $\frac{1}{3}$  выше).





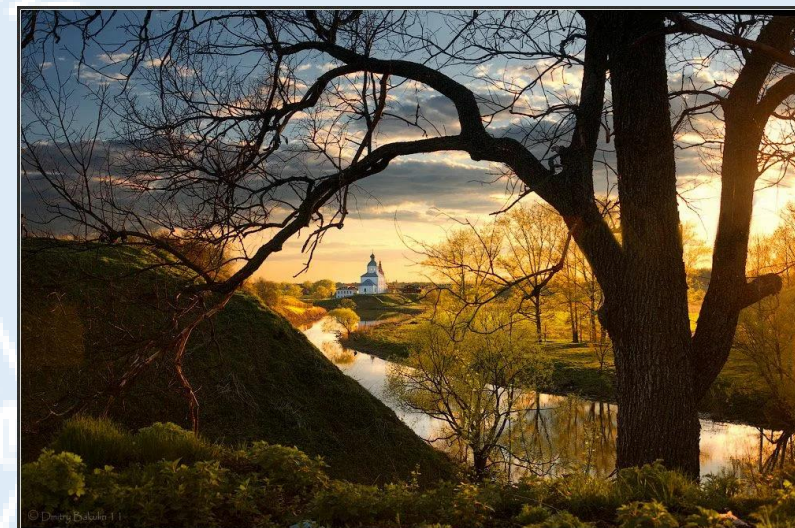
## № 2 – Направляющие линии

Смысл направляющих линий заключается в том, что вы визуальнo фиксируете пару линий, которые в конечном итоге сходятся где-то в вашем кадре. Обычно они сходятся в направлении, которое приводит зрителя к вашему главному объекту. Линии притягивают взгляд к изображению. Это дает ощущение движения и глубины к фотографии.



### № 3 - Естественные рамки

Вокруг нас множество природных и рукотворных естественных рамок, заключая в которые свой главный объект, вы делаете свои снимки более интересными.



## № 4 - Элементы переднего плана Многоплановость

Включить планы в пейзажное фото, что дополнительно украсит кадр и сделает его осмысленным.



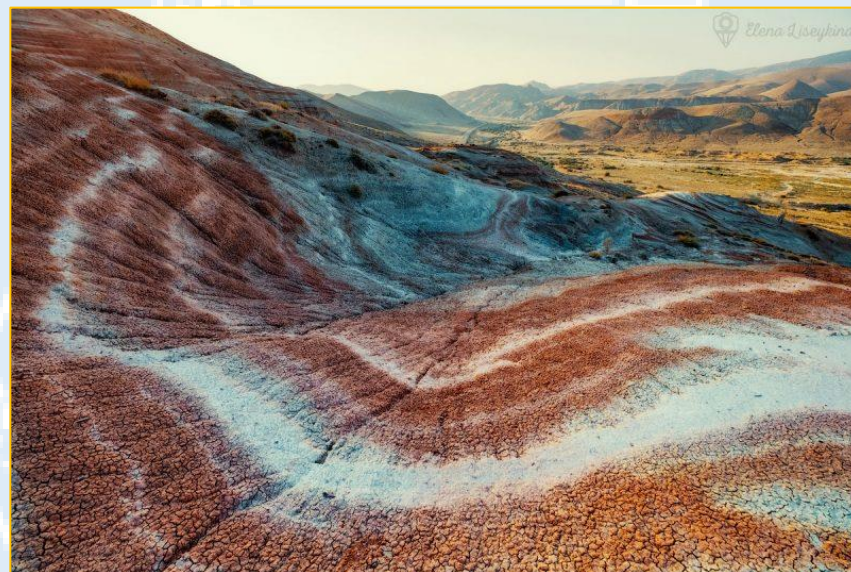
## № 5 - Отражение

Это всегда интересные кадры.



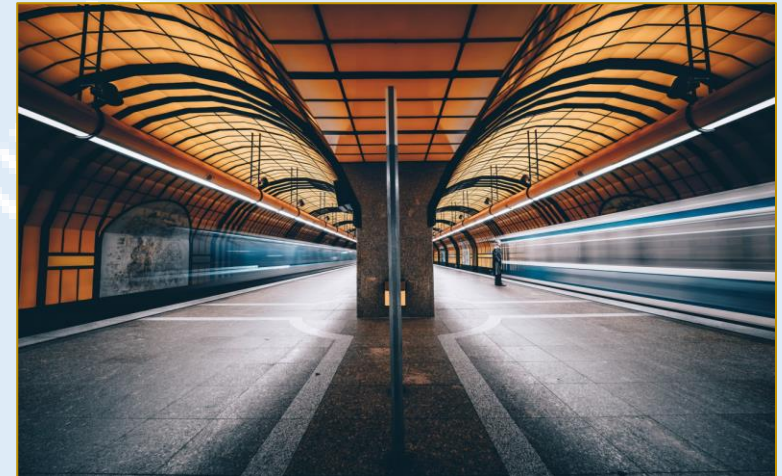
## № 6 - Ритм

Ритм — это повторяющиеся формы и элементы. В пейзажной съемке это могут быть ступеньки, забор, стволы деревьев, колоски на поле и даже птицы. Ритм создает впечатление упорядоченного пространства. Человеческое восприятие тоже подчинено ритмам — ритмически организованная информация воспринимается более легко, чем информация, в которой ритма нет.



## № 7 - Симметрия

Есть моменты при размещении объекта в центре кадра, когда это оправдано и выглядит прекрасно. Симметричные сцены идеально подходят для центрированной композиции.



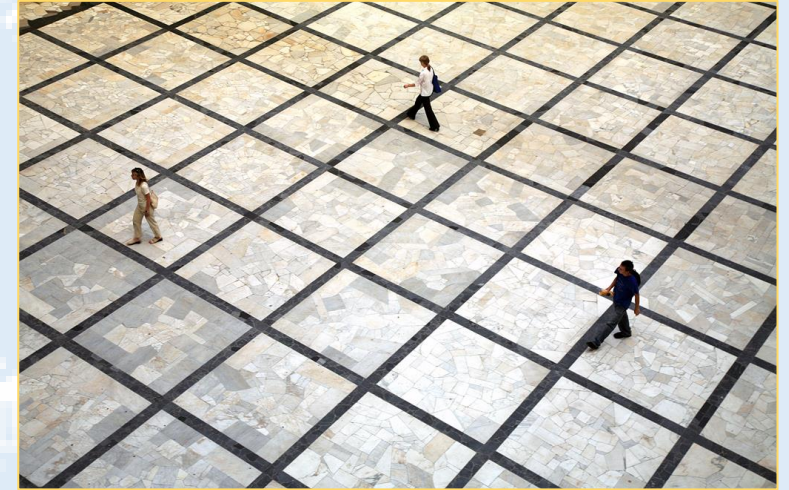
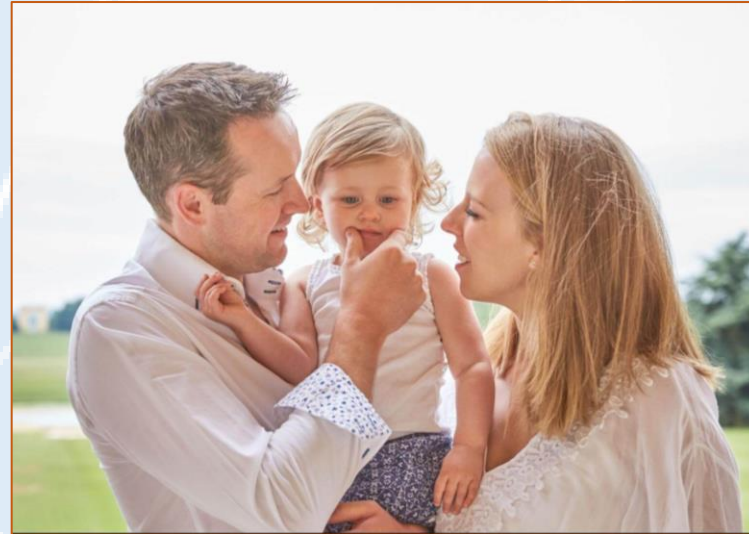
## № 8 - Правило «Подойди ближе»

Это правило предполагает полное заполнение кадра объектом. Такой подход позволяет избавиться от второстепенных элементов на фото и показать зрителю, какой элемент формирует основу конкретной композиции.



## № 9 - Правило нечетного числа

Считается, что снимок воспринимается зрителями лучше, если количество предметов на нем нечетное. Фотографу с этой целью необходимо обрмить один главный предмет двумя (четырьмя, шестью и т. д.) другими.



## 10 - Глубина резкости

Это диапазон расстояний, в котором предметы воспринимаются как резкие. Его величина зависит от диафрагмы, фокусного расстояния и настроек камеры. Это позволяет расставить акценты на фото. Например, выделить крохотный цветок на фоне тысячи других.



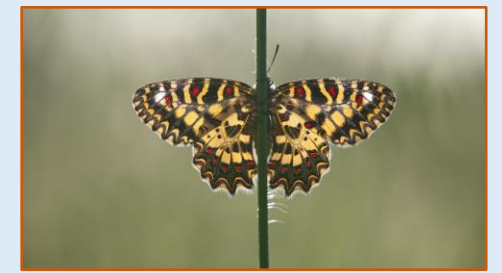
## Вопросы для самопроверки

1. Что такое диафрагма в фотоаппарате?
2. Что представляет собой выдержка в фотоаппарате?
3. Какими числами измеряется ISO?
4. Что такое экспозиция?
5. Что представляет собой ГРИП?
6. Какие режимы съемки в фотоаппарате запомнили?
7. Назовите правила композиции.



## Домашнее задание

1. Отрабатываем режимы съемки AV, TV, M. Фотосъемка с проводкой.



2. Сделать по 1-2 кадра на 10 правил композиции по теме занятия: правило третей, симметрия, направляющие линии, фрейминг, планы, отражение, ритм, заполнение кадра, нечетное число, глубина резкости.

*(В телефоне применять сетку – есть в настройках).*



*Следующее занятие: число, день, время*

## Полезные ссылки

1. Треугольник экспозиции



2. Введение в экспозицию



3. Композиционные приемы в фотографии



4. Фотосъемка с проводкой



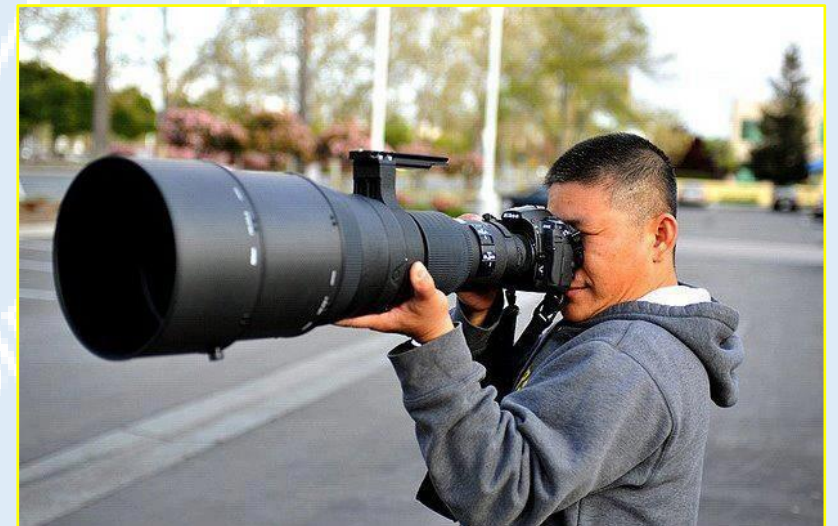
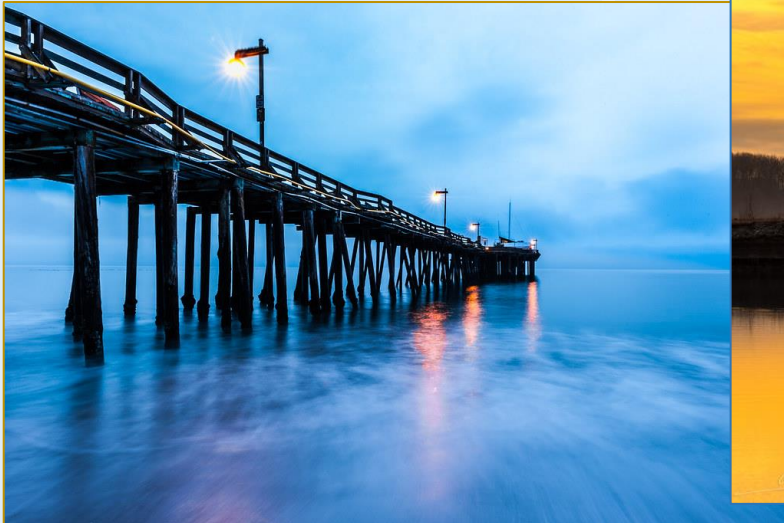


# ТЕХНИКА ФОТО- И ВИДЕОСЪЕМКИ



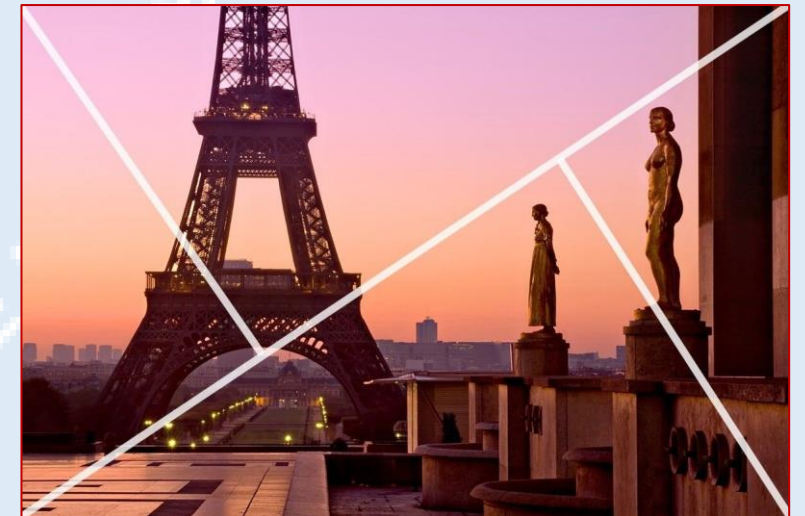
- Правила композиции
- Цвет и свет, «золотой час»
- Типы объективов, аксессуары
- Жанры фотосъемки
- Фотосъемка пейзажа, архитектуры, макросъемка, предметная фотосъемка, репортаж

## Занятие 3



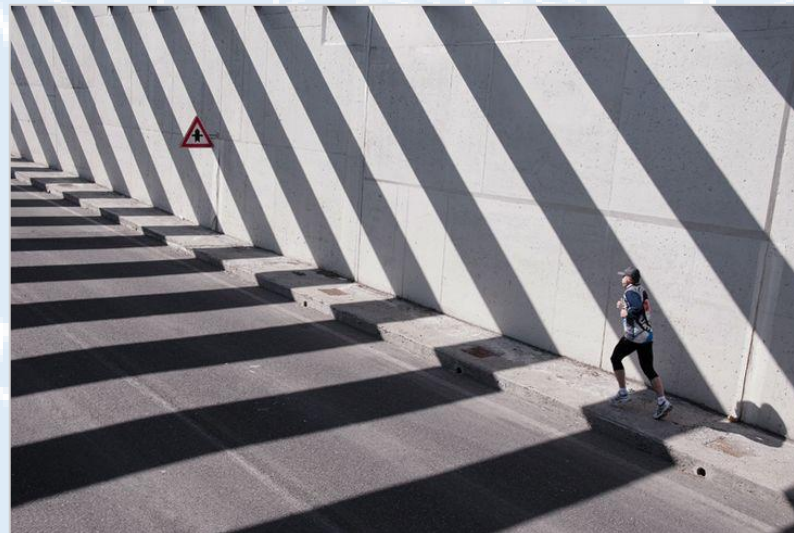
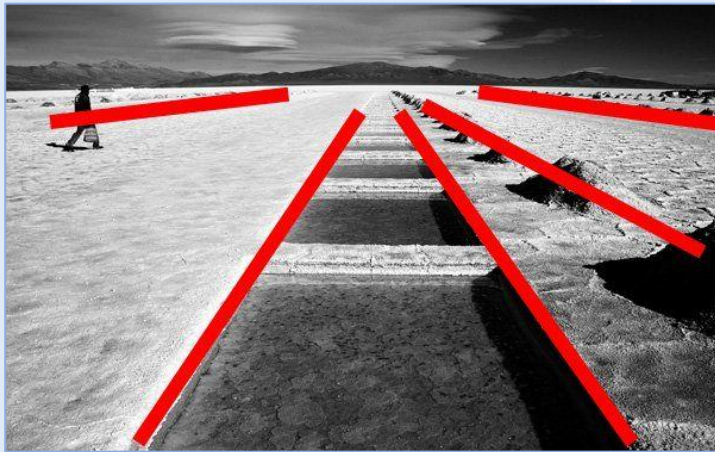
## Правило № 11 – Золотые треугольники

«Золотой треугольник» позволяет создавать динамичные и гармоничные снимки. Суть правила: кадр делят диагональной линией, идущей от одного угла к другому. Затем проводят ещё две линии из других углов, ведя их перпендикулярно к диагональной линии. Это делит кадр на ряд треугольников.



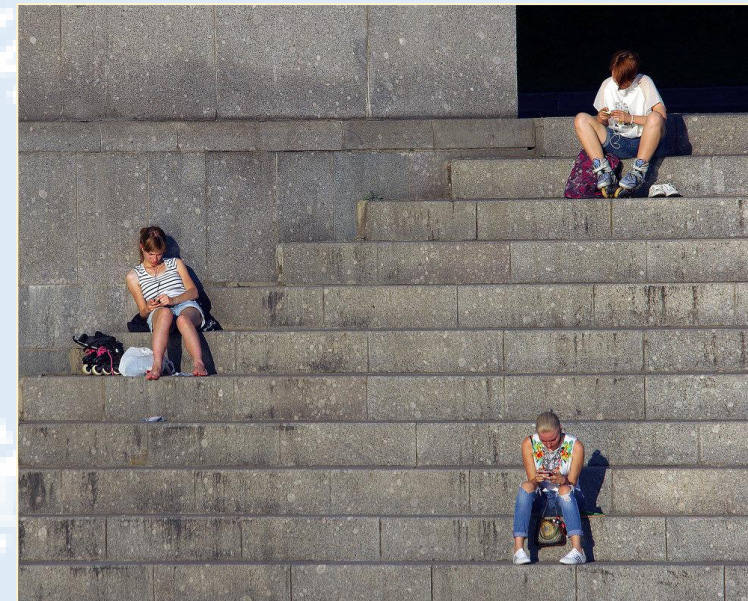
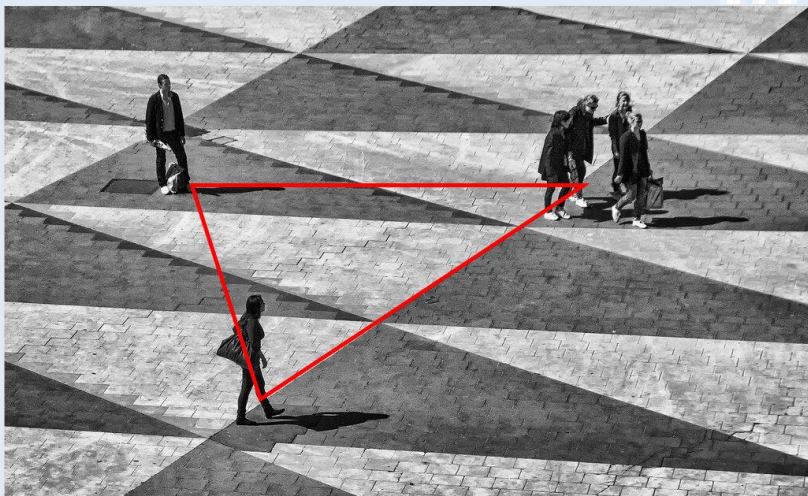
## Правило № 12 – Правило диагоналей

Согласно этому правилу, важные элементы изображения располагаются вдоль линий, идущих из угла в угол. Принято считать, что наибольший эффект имеет диагональ под углом 45 градусов.



## Правило № 13 – Правило треугольника

Метод, которым пользуются при съемке еды, украшений, декора. Портрет также можно снять с «треугольником». На снимке можно выделить 3 вершины, важные точки. А если между ними визуальнo провести линии, получится треугольник.



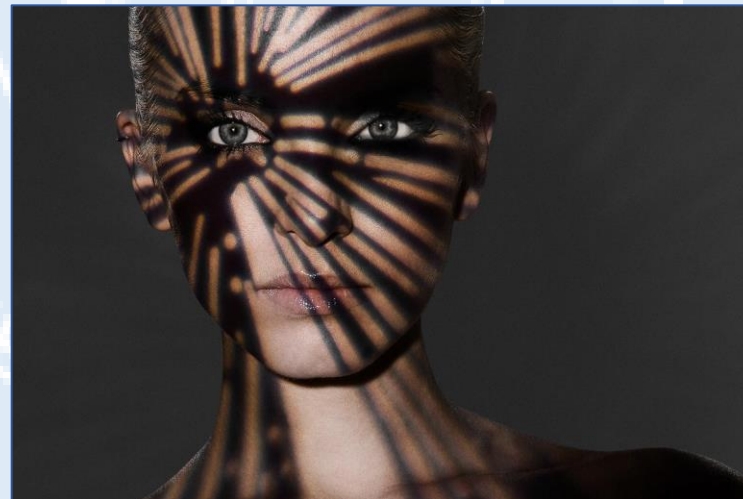
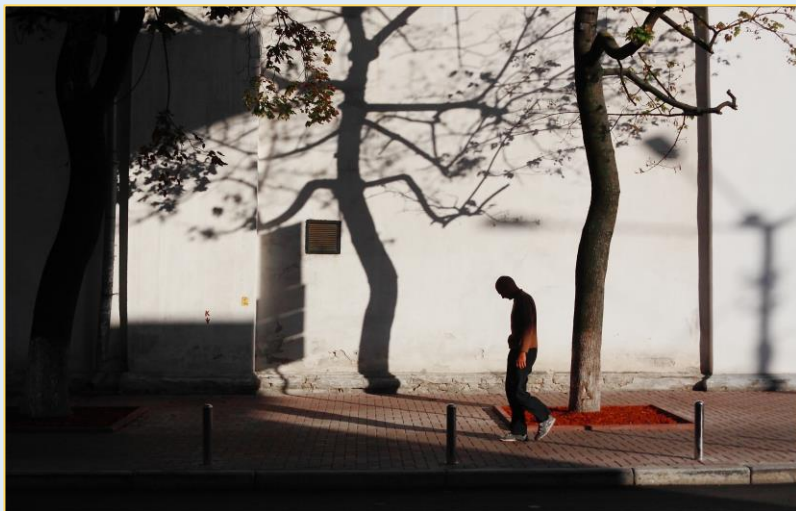
## Правило № 14 - Голландский угол

«Заваленный», наклонный горизонт принято считать дефектом. Но есть случаи, когда это композиционная особенность. В этом случае камера наклоняется вбок достаточно сильно (например, на 10 градусов и более), чтобы симитировать наклон головы. Эффект может показать динамику.



## Правило № 15 - Игра света и тени

Сильный контраст между светом и темнотой добавляет загадочности. Посредством освещения можно передать форму, объем и текстуру объекта. Свет бывает направленным или рассеянным. Первый дает резко очерченные, глубокие тени, что видим в солнечную погоду. Мягкий свет – раннее утро, вечер или пасмурная погода.



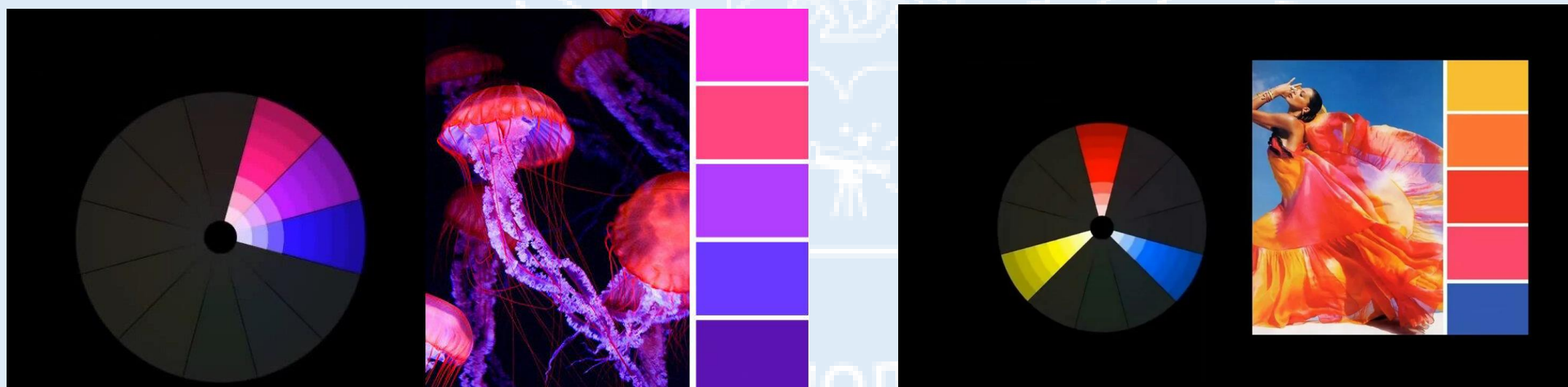
## Правило № 16 – Больше воздуха

Под «воздухом» понимают фон, который не перетягивает на себя внимание. У него нет текстуры, цвет достаточно спокойный. Никаких разноцветных полос и ярких пятен. При этом он необязательно должен быть светлым.



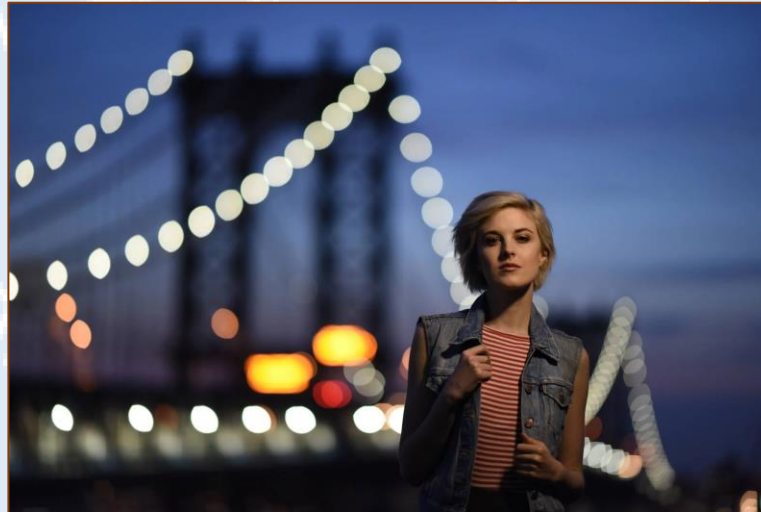
## Правило № 17 – Комбинация цветов

Правила комбинаций цветов в фотографии, основанные на цветовом круге Иттена.



## Правило № 18 - Расфокусировка

У этого метода есть 2 интерпретации. Если речь идет о портретах, технически задача фотографа – запечатлеть модель с наиболее выгодной стороны. Теперь представьте, что фигура получилась смазанной. Можно сказать, что снимок безнадежно испорчен, но это не так. Здесь расфокус выступает в роли художественного приема. Играя с резкостью, можно выразить состояния человека, показать одиночество или эмоциональное переживание.



## Правило № 19 - Противопоставление

Мощный инструмент, который может вызвать бурю эмоций, от легкой горечи до сильного возмущения. На фото присутствуют 2 объекта, которые резко контрастируют между собой. Черное и белое, бедность и богатство – противопоставление имеет свою философскую идею. Некоторые используют его как средство выражения социальной позиции.



## Правило № 20 – Уравновешивания элементов (качели)

Если основной элемент расположен вне центра кадра, то для избежания ощущения вакуума на снимке нужно включить в него объект с меньшей значимостью, который заполнит пустое пространство.



**Объектив в фотоаппарате** — это оптическая система или ее часть, обращенная к объекту наблюдения или съемки и формирующая его действительное или мнимое изображение.

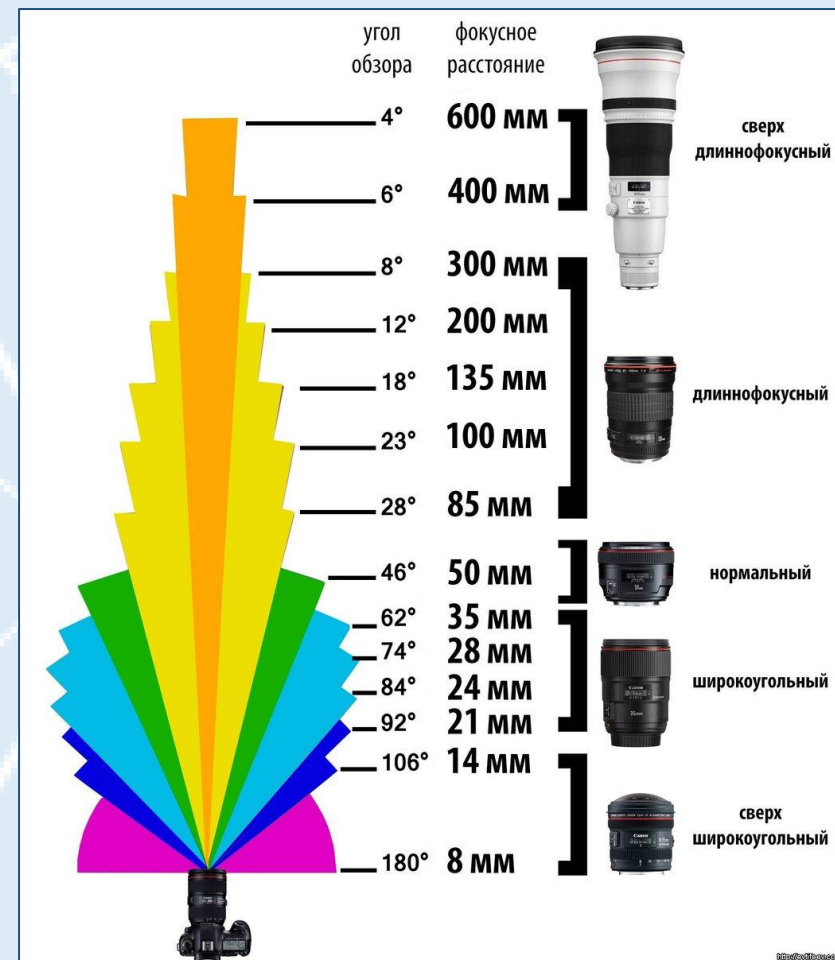
*От характеристик объектива зависит угол зрения, степень увеличения, глубина резкости и другие параметры картинки.*



Автофокусировка

Фикс: 50 мм  
Зум: 18-55 мм

3 основных вида: широкоугольный (короткофокусный), нормальный, телеобъектив (длиннофокусный).



**Фокусное расстояние объектива** — это длина отрезка между поверхностью матрицы, на которой формируется изображение, и оптическим центром объектива, (необязательно совпадающем с физическим) измеряемая в мм.

## Элементы объектива



## Бленды



## Светофильтры



Светофильтры – это особые насадки на объектив камеры, которые позволяют добиться определенного эффекта.

*Фильтры: защитные, поляризационные, нейтральные (ND), размывающие и градиентные, с переходом по резкости, с конкретным эффектом.*

# Аксессуары

аккумуляторы



карты памяти



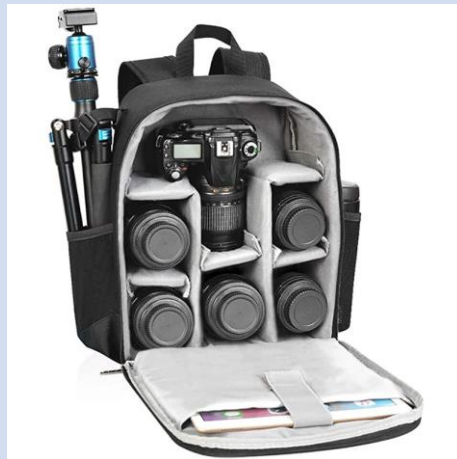
вспышки



зарядные устройства



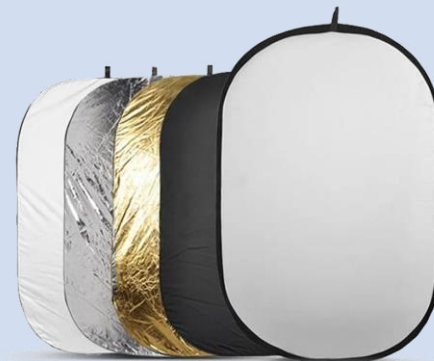
фотосумки, рюкзаки



штативы, моноподы



отражатели

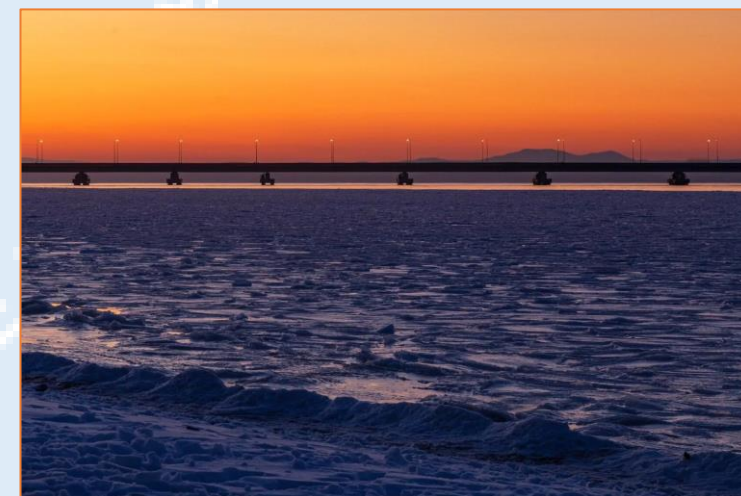
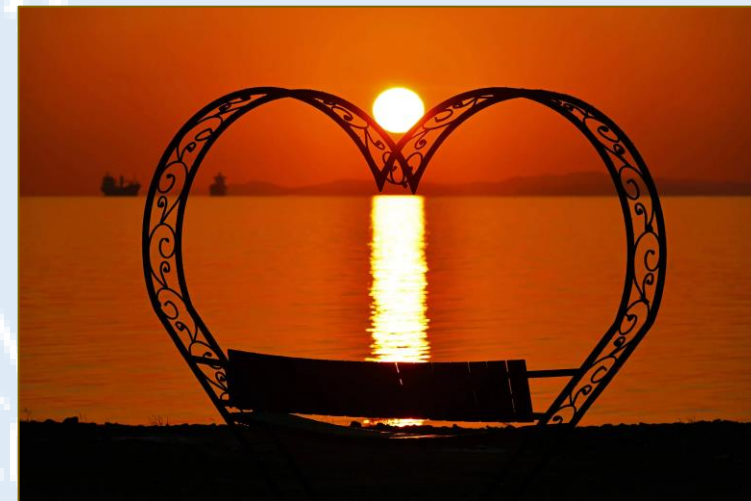


средства для очистки  
линз



## Золотой час и синий час

**Золотой час** — это время после рассвета и перед закатом. **Синий час** — время после заката и перед рассветом. Золотой час — идеальное время для съёмки портретов, синий — пейзажей.





## Жанры фотографии

Портрет

Пейзаж

Натюрморт

Документальное фото

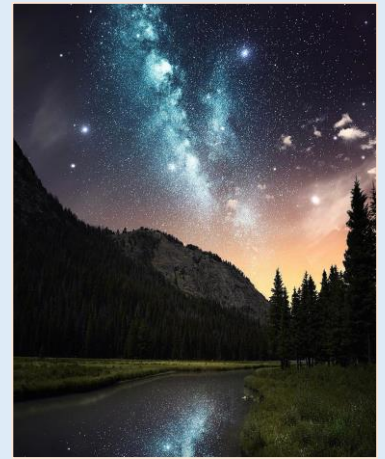
Уличное фото (стритфото)

Репортаж

Флора и фауна

Макрофотография

Ночная фотография





## Жанры фотографии

Свадебная

Съемка еды (фудсъемка)

Съемка архитектуры

Аэросъемка (съемка с дрона)

Мобилография

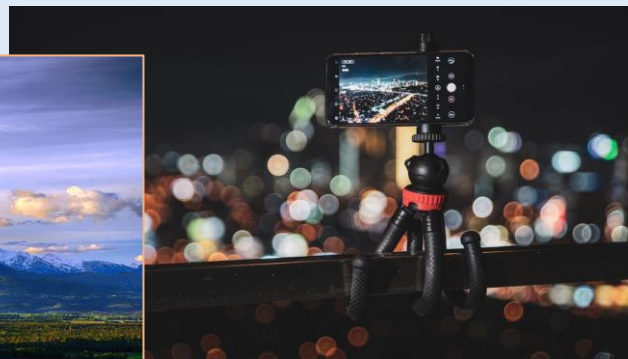
Панорама

Спортивная съемка

Съемка путешествий (тревэл)

Интерьерная

Подводная



**Пейзаж в фотографии** — это жанр фотоискусства, изображающий природу или измененный человеком ландшафт. У пейзажа в фотографии много разновидностей: он может быть лесным, горным, водным, сельским, городским, индустриальным и даже астрономическим или метеорологическим.

Художественную ценность имеют пейзажные снимки, вызывающие у зрителя эмоциональный отклик и душевные переживания. Достичь такого эффекта помогают приемы, перешедшие из живописи: выбор правильной композиции, цветовые контрасты, акценты на формах и линиях.



## Фотосъемка архитектуры

Главной особенностью архитектурной фотосъемки является неподвижность объектов и их постоянное расположение. Но одно и то же здание можно снять по-разному в зависимости от времени года и освещения.

1. Лучшим временем для съемки объектов архитектуры является солнечный день, когда лучи будут равномерно рассеиваться, а тени ложиться мягче. При таких условиях есть возможность четкой передачи всех необходимых деталей здания.
2. Выбирайте для съемки утренние или вечерние часы, когда солнце будет создавать верхнее боковое освещение.
3. Чтобы показать объем объекта, лучше использовать не фасадную, а угловую съемку.
4. Размеры здания помогут продемонстрировать и подчеркнуть люди или автомобили, взятые в кадр.
5. Важно, чтобы здание было ровным, а не заваленным на бок.



# Предметная фотосъемка



# Макросъемка



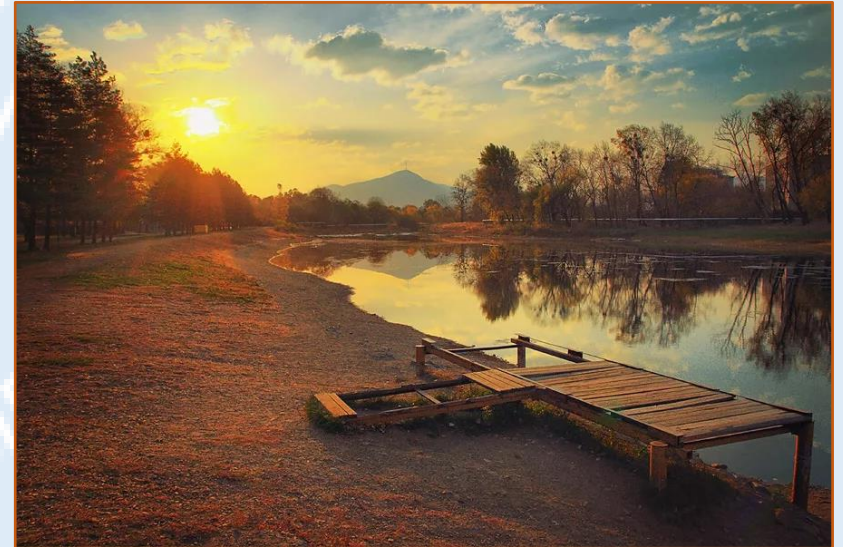
1. Следить за диафрагмой, часто, нужно ее сильно закрывать до  $F/7,1$ - $F/16,0$  (приоритет диафрагмы)
2. ISO должно быть 50, 100, 200
3. Следить за горизонтом, горизонт должен гармонично “резать” кадр. Осторожно и вдумчиво компоновать линии и пропорции в кадре
4. Следить за источниками света (солнцем) - Золотой час
5. Вертикаль или горизонталь?



## Вопросы для самопроверки



1. Какие бывают виды объективов?
2. Чем отличается зум и фикс?
3. Какие бывают светофильтры?
4. Для чего нужна бленда?
5. Что из себя представляет золотой и синий час?
6. Назовите жанры фотографии.
7. Какие бывают пейзажи?
8. Какие правила композиции запомнили?



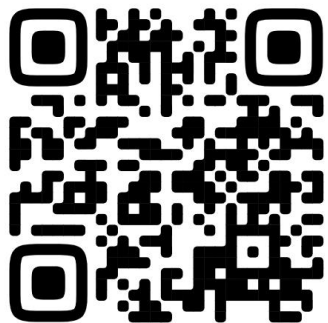
## Домашнее задание

1. Сделать 1-2 кадра по жанрам: пейзаж, архитектура, предметная фотография, макросъемка. Применяем режим AV или M и правила композиции.
2. Фотосъемка во время золотого и синего часа (по возможности).

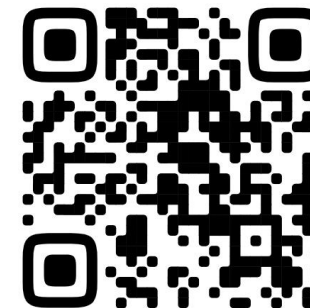


*Следующее занятие: число, день, время*

## Полезные ссылки



1. Про объективы простым языком →



← 2. Светофильтры для фотоаппарата

3. Жанры фотографии →



← 4. 10 советов как правильно фотографировать пейзаж





# ТЕХНИКА ФОТО- И ВИДЕОСЪЕМКИ



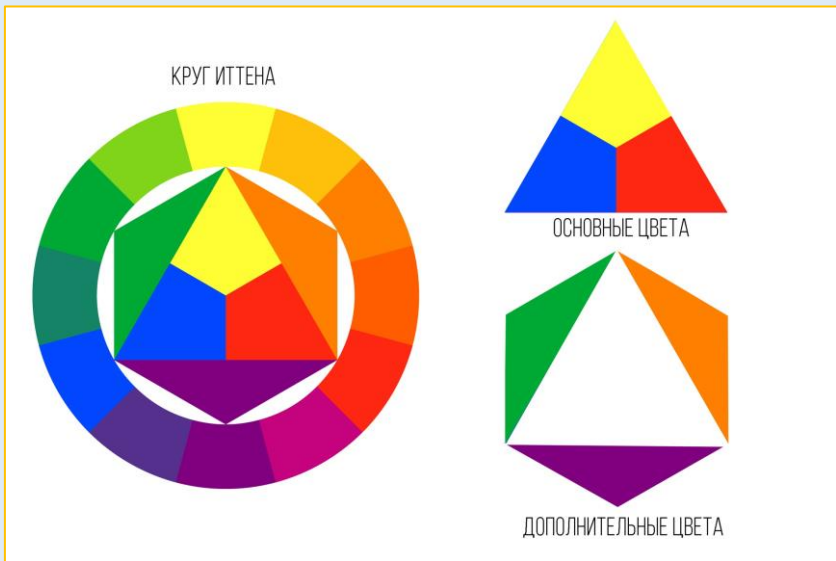
- Теория цвета
- Баланс белого, RAW / JPG
- Стрит-фото
- Документальное фото
- Репортаж
- Флора и фауна



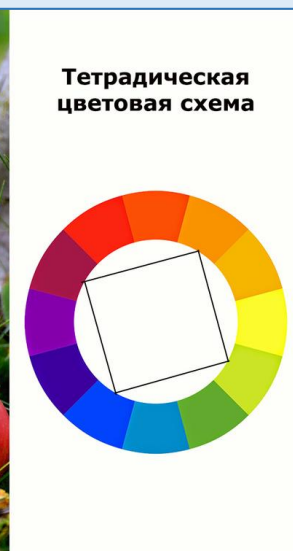
## Занятие 4



# Цветовой круг Иттена



*Первичные, вторичные, третичные*



монохром

## Влияние цвета на эмоции и восприятие

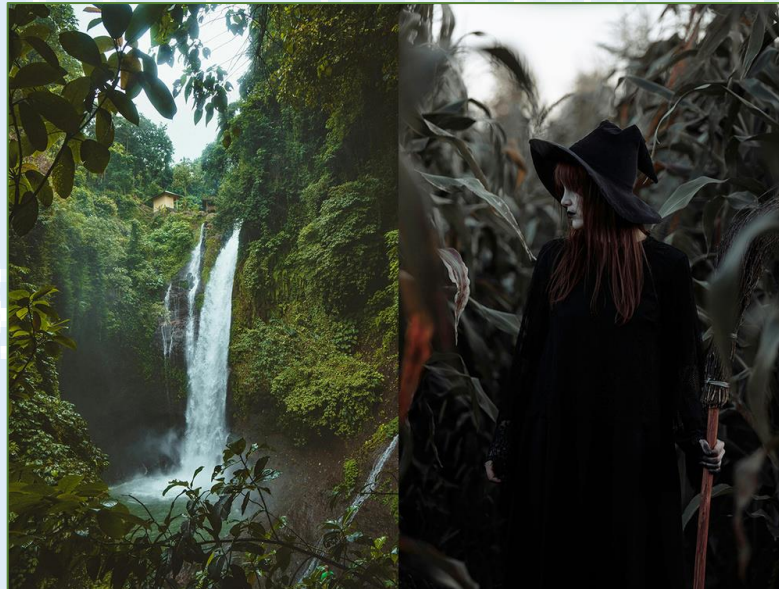
**Красный.** Самый яркий из палитры, вызывает сильный эмоциональный отклик. Может символизировать гнев, вызов, страсть, ярость, тревогу, опасность, любовь.



**Синий.** Холодные тона могут ассоциироваться с равнодушием, но в большинстве случаев цвет выглядит успокаивающим. Он вызывает воспоминания о ясном небе или море в тихую погоду. Но может он создавать и отрицательные ассоциации — лед, холод, равнодушие, отчуждение.



**Зелёный.** Трактовка этих оттенков почти у всех положительная. Вызывает стойкие ассоциации с ростом и развитием. Но некоторые оттенки зелени (в смешении с желтым или, наоборот, черным) вызывают негативные ассоциации — гниение.



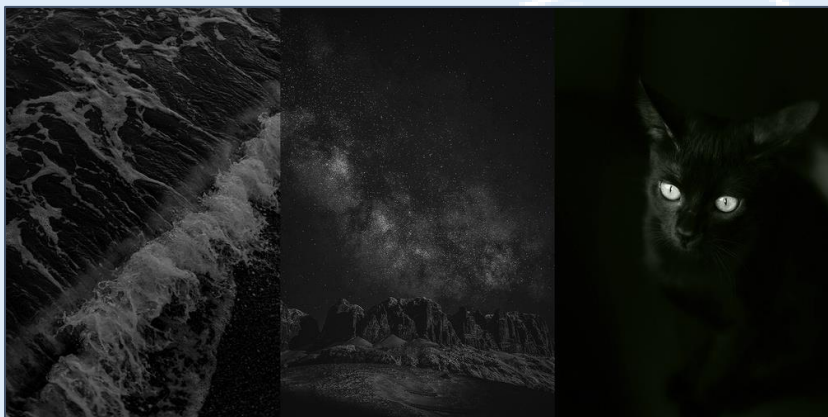
**Оранжевый.** Ассоциируется с радостью, светом. В то же время в оранжевом есть некоторая недосказанность, поэтому такая тонировка создает ощущение интриги, стремления к действию. А еще — зарождающейся страсти, ведь оранжевый еще ассоциация с языками пламени.



**Фиолетовый.** В чистом виде в природе встречается достаточно редко. Сочетает в себе и буйство красного, накал страстей, тревогу, и безмятежность синего, чистоту и спокойствие, но с большим ощущением теплоты. Во многих культурах символизирует элегантность, благосостояние, благородство, власть.



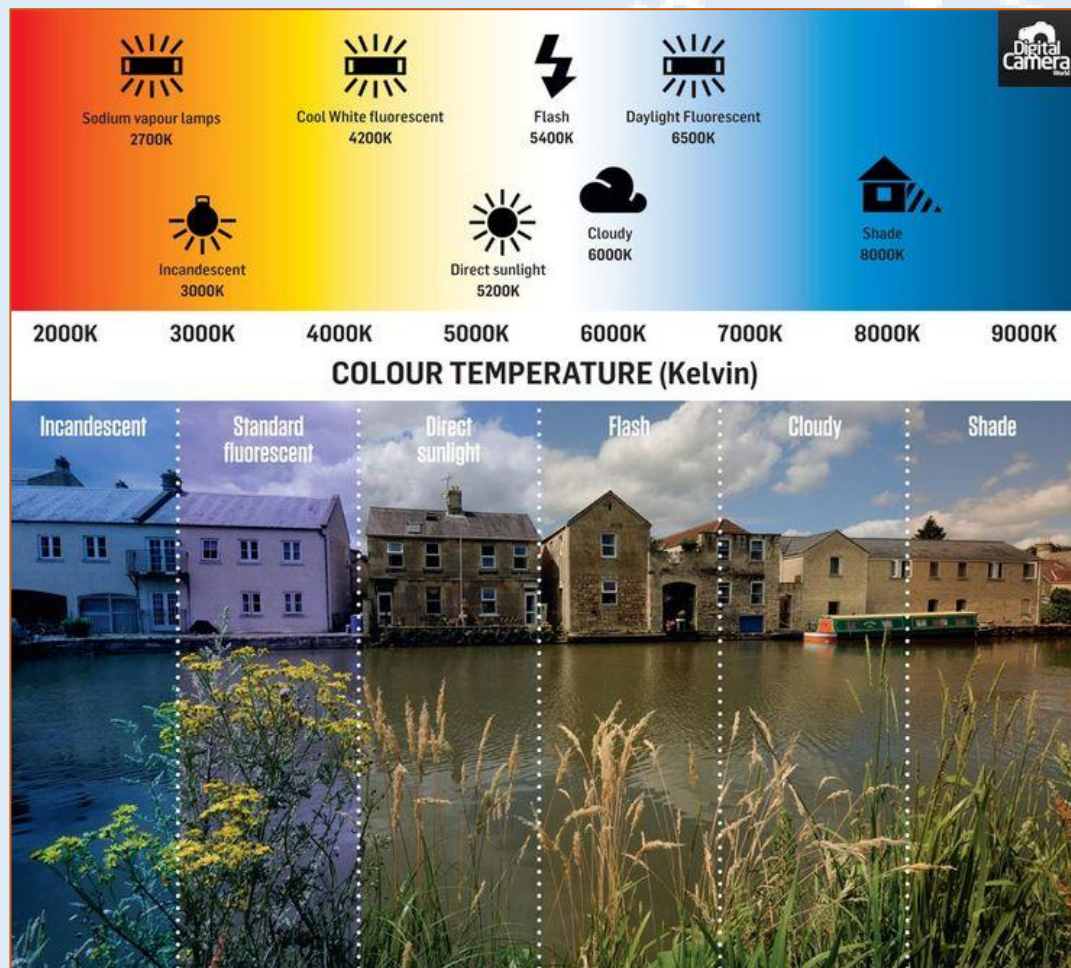
**Чёрный.** Это одновременно символика боли, страха и отчаяния, но в то же время — мистика, загадка, стремление к бесконечности. Слишком темные фотографии создают гнетущее впечатление, но в то же время черный фон позволяет подчеркнуть другие оттенки.



**Белый.** Традиционно ассоциируется с чистотой, невинностью, олицетворяет воздушность, пустоту, нейтральность. Одно из классических решений — фотография в высоком ключе, фактически белое на белом, без теней и резких переходов всегда притягивает взгляд ощущением света.



**Баланс белого** — параметр, который обозначает оттенок на фотографии или его отсутствие. Понять, что баланс белого неправильный, можно, если посмотреть на черные, белые и серые цвета на снимке. Их называют нейтральными. Это значит, они должны быть «чистыми», без примеси посторонних цветов. Но, если баланс белого нарушен, они могут получить желтый, синий, зеленый или пурпурный оттенки.



*Нейтральной температурой, при которой свет белый, дневной, считают диапазон от 4 700 до 6 000 кельвинов.*

Баланс белого в фотоаппарате можно настроить тремя способами:

- выбрать один из автоматических режимов, опираясь на условия освещения;
- настроить «на глаз» в ручном режиме;
- выставить в ручном режиме с помощью нейтральной серой карты или любого белого объекта.

## RAW / JPG

**RAW** — «сырой» формат, в который снимают большинство профессиональных и полупрофессиональных камер. Фото в нем содержат много информации о цвете и контрасте, но нуждаются в первичной обработке, чтобы эта информация приносила пользу, а не просто существовала.

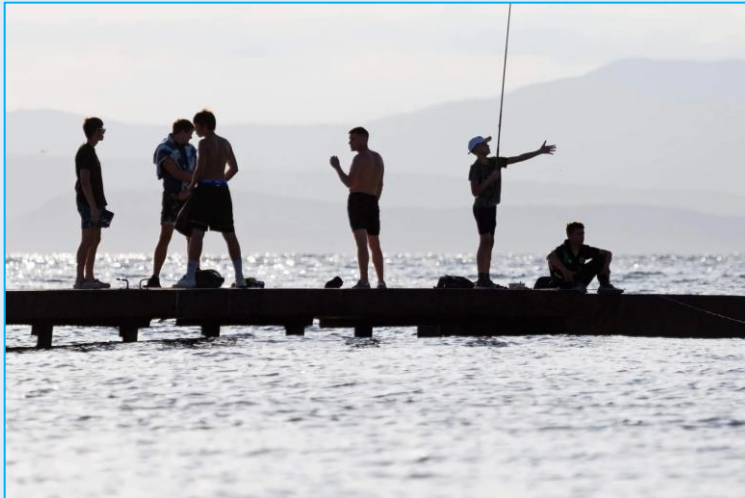
**JPEG** - это формат изображения, который использует сжатие с потерями данных для хранения и отображения цифровых изображений. Благодаря высокой эффективности сжатия, это самый популярный и самый распространенный формат изображений на сегодняшний день, причем большинство устройств и программного обеспечения имеют встроенные возможности для чтения и отображения снимков в JPEG.



# Стрит-фото



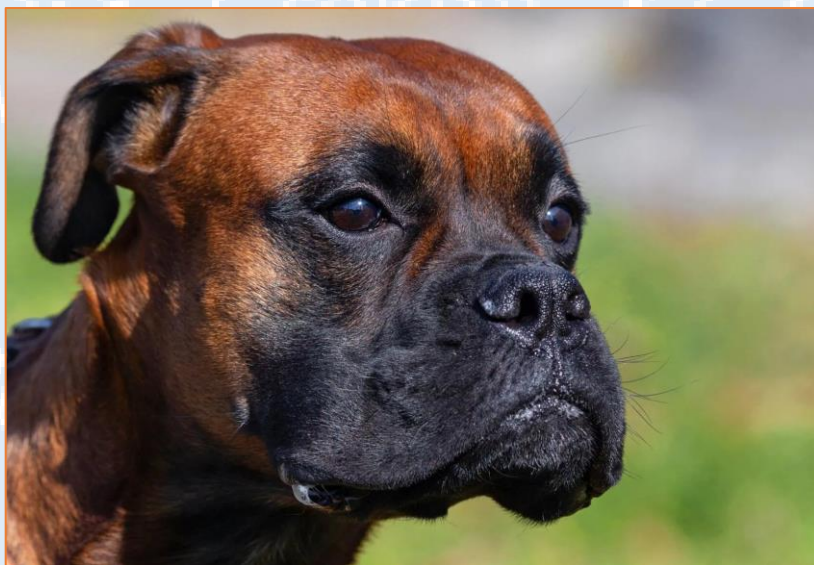
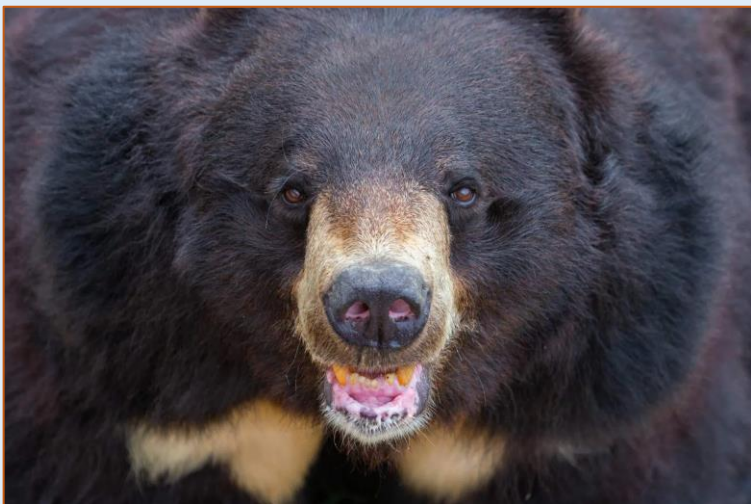
# Силуэты



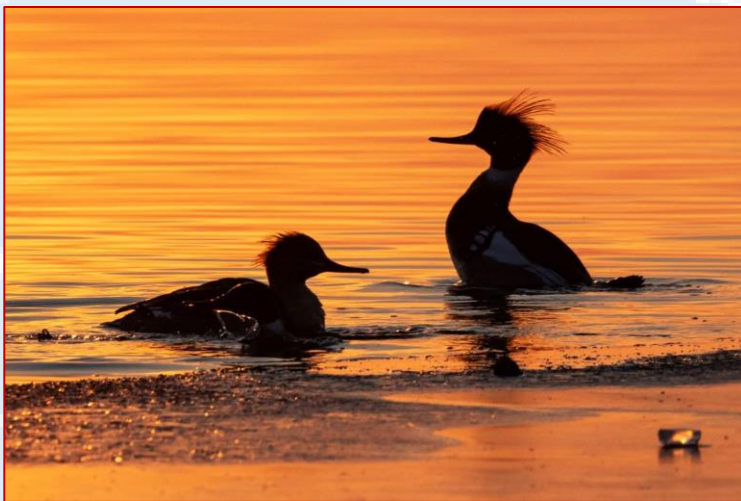
Флора



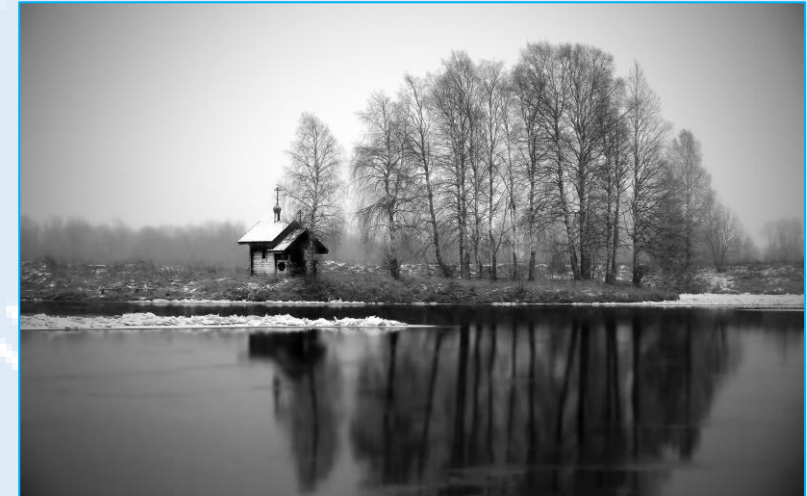
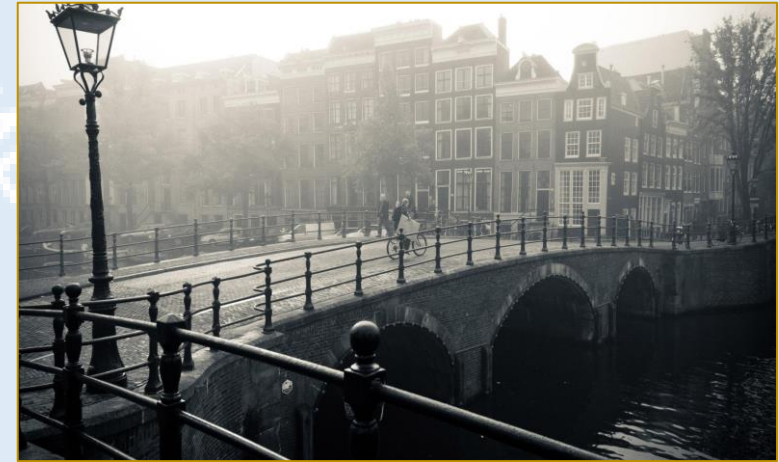
Фауна



Фауна



# Монохром



## Репортажная фотосъемка

Репортажная фотография представляет собой фотографический стиль, который фиксирует момент или событие в повествовательной манере, т. е. это изображения, рассказывающие историю.

! Важно, чтобы зритель чувствовал себя внутри события благодаря снимкам!



1. Общий план события
2. Участники
3. Эмоции (крупный план)
4. Атрибутика
5. Ключевой момент (суть события)

Плюс различные ракурсы и техника съемки (с проводкой)



# Репортажная фотосъемка



## Вопросы для самопроверки

1. Какие три цвета считаются основными?
2. Что означает родственная цветовая схема?
3. Какую ассоциацию вызывает оранжевый цвет?
4. Что значит термин баланс белого?
5. Как настроить баланс белого в фотоаппарате?
6. Что такое RAW-формат?
7. В чем особенность стрит-фото?



## Домашнее задание

1. Сделать 1-2 кадра по темам: стрит-фото, репортаж, флора и фауна, монохром.



*Следующее занятие: число, день, время*

## Полезные ссылки

1. 15 шпаргалок, которые пригодятся каждому фотографу



2. Теория цвета в фотографии



3. RAW против JPEG



4. Анималистическая фотография

